

SO SOIR

BATIBOUW | Toutes les **tendances maison** à découvrir au salon
RENCONTRE | **Axel Vervoordt**, antiquaire, designer et visionnaire
TRAVAUX | La salle de bains se réinvente, les sols **font leur show**



SPÉCIAL DÉCO

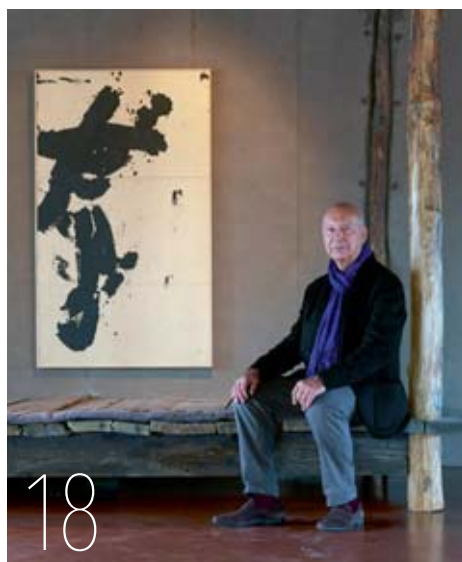
L'HABITAT DANS TOUS SES ÉTATS



UN PROJET AXEL VERVOORDT À IBIZA, PARMIL' AUTRES INTÉRIEURS REPRIS DANS L'OUVRAGE « PORTRAITS OF INTERIORS », ÉD. FLAMMARION. © LAZIZ HAMANI



06



06 | AIR DU TEMPS
QUOI DE NEUF
CÔTÉ DESIGN ?

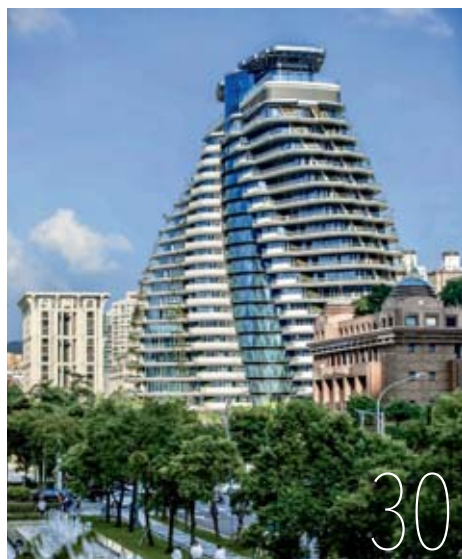
14 | BATIBOUW
CINQ TENDANCES
HABITAT 2020

18 | RENCONTRE
AXEL VERVOORDT,
L'HARMONIE
DANS LA SIMPLICITÉ

24 | MATIÈRE
LES NOUVEAUX
MAÎTRES BELGES
DU BOIS

30 | VISION
LES ARCHITECTURES DE
VINCENT CALLEBAUT

34 | LUMINAIRES
TROIS DESIGNERS
POUR ÉCLAIRER VOTRE
INTÉRIEUR





38



48



50



54

38 | REPORTAGE
LE DESIGN
ÉCLECTIQUE DE GINA
D'ANSEMBOURG

48 | PORTRAIT
L'UNIVERS GRAPHIQUE
DE PASCALE RISBOURG

50 | INTÉRIEUR
LES SOLS
FONT LEUR SHOW

54 | TENDANCES
LA SALLE DE BAINS,
UNE OASIS À DOMICILE

62 | RESTO
LA BONNE CHÈRE

64 | RECETTE
MADELEINES
AUX CLÉMENTINES

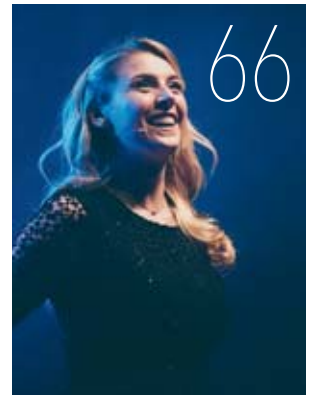
66 | INSPIRATION
QUE FAITES-VOUS
CE WEEK-END,
LAURA LAUNE ?



62



64



66

SUIVEZ-NOUS ONLINE

www.sosoir.be | Twitter (@SoSoirMag) | Instagram (@sosoirmagazine) | Facebook (@SoSoirMag)

SO SOIR, MAGAZINE DU JOURNAL LE SOIR Éditeur responsable Patrick Hurbain, 100 rue Royale, 1000 Bruxelles Administrateur délégué Bernard Marchant Directeur général du Soir Olivier De Raeymaeker Rédacteur en chef du Soir Christophe Berti RÉGIE PUBLICITAIRE ROSSEL ADVERTISING Crossmedia Account Manager Malika Afkir Tél. 02 225 57 30, malika.afkir@rossel.be International Media Coordinator Dominic Petitjean Tél. +32 2 225 57 50, Dominic.Petitjean@rossel.be Assistant commercial Steve Deleeuw Tél. 02 225 52 45 Imprimerie Remy Roto à Beauraing
RÉDACTION redaction@sosoir.be Responsable de la rédaction Ingrid Van Langhendonck Coordinatrice de la rédaction Sigrid Descamps Correctrice Ingrid Otto Community Manager Anissa Hezzaz Conception graphique Prémédia créatif Projet éditorial Frédéric Mahoux Journalistes Cécile Bouchat, Carlo De Pascale, Sigrid Descamps, Florence Hainaut, Marie Honnay, Ingrid Van Langhendonck, Agnès Zamboni Photographes Laetizia Bazzoni, Ingrid Otto.

TROIS DESIGNERS POUR

Simplicité assumée, inspiration organique ou décalages ludiques entre délicatesse, magie ou humour, choisissez votre univers !

PAR AGNÈS ZAMBONI. PHOTOS D.R. SAUF MENTIONS CONTRAIRES.

ADOUCCIR LA TECHNIQUE AVEC **NATHALIE DEWEZ**

© GIANLUCA VASSALLO



Ses œuvres légères qui semblent dessinées d'un seul geste et trait apportent un peu de calme dans nos lieux de vie privés et publics tout en s'accompagnant d'une fonctionnalité imparable. Diplômée du département d'architecture intérieure de l'École nationale supérieure des arts visuels de La Cambre, Nathalie Dewez s'est rapidement dirigée

vers la conception d'éclairage et des projets personnalisés, en travaillant en fonction de l'espace. À côté de ces expériences, elle collabore avec plusieurs éditeurs. Ses objets produits en série peuvent également provenir de déclinaisons de modèles sur mesure, comme la lampe *Disk*, d'abord dessinée pour les bureaux d'architecture de l'agence bruxelloise 51N4E.

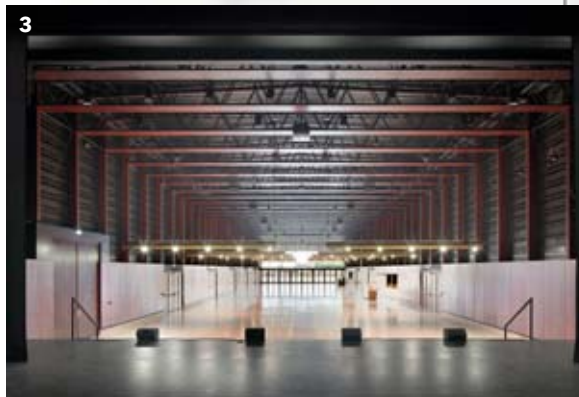
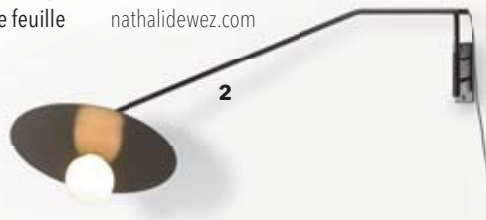
LE SUJET, C'EST LA LUMIÈRE !

Interpellée par la dualité de la matière (verre, métal...) et de la non-matière (lumière), Nathalie réfléchit toujours avec un usage économique de moyens, de matériaux, de composants et une facilité de production, tout en étant créative, son challenge en tant que designer. Simple feuille

de laiton poli et plié, disque en laiton brossé éclairé indirectement, lumière qui voyage à travers des bandes de métal, ses créations minimalistes sont marquées par un travail de recherche de l'équilibre, d'un point de stabilité ou d'un balancement, avec un aspect cinétique et mobile. Lignes, baguettes, disques, cadres ou anneaux, ellipses, les formes essentielles sont redessinées avec subtilité : *Je valorise le côté sculptural de l'objet et je fais en sorte qu'il s'immisce dans l'espace le plus discrètement possible. Le sujet, c'est d'abord la lumière. L'objet, c'est-à-dire le luminaire, sans lumière est inutile la moitié du temps. Il doit donc être discret.*

Nathalie imagine aussi des scénographies sur mesure. En ce moment, elle réfléchit à un luminaire pour un loft privé au Luxembourg. Ponctuellement, elle crée aussi des meubles, comme cette commode éditée chez Castelli en tôle fine et plissée, un tissu sur lequel glisse la lumière. *Pour cette réalisation, c'est l'escalier en colimaçon de l'atelier de Coco Chanel et ses facettes miroitantes qui m'ont servi d'inspiration. Un nouveau modèle de miroir doit aussi être édité prochainement, tandis que je travaille sur des tapis tressés en cuir et sangles textiles pour la ligne petit h d'Hermès.* Et pour le quartier Nord de Bruxelles, elle cogite, en collaboration avec le cabinet d'architecture 51N4E, sur un projet d'éclairage des tunnels pour offrir, aux conducteurs, une expérience sensorielle moins stressante.

nathalidewez.com



- 1 | Famille de lampes à bulles en verre pour Hermès petit h. © HERMÈS
- 2 | Modèle *Disk*, adaptation murale d'une lampe, éditée par Moome. © MOOME
- 3 | L'Alvéole 12, espace événementiel à Saint-Nazaire, éclairage réalisé en collaboration avec le cabinet d'architecture 51N4E. © 51N4E

ÉCLAIRER VOTRE INTÉRIEUR



1 | La Silence. © LENZER-PETER VERPLANCKE

2 | Mozart. © LENZER-PETER VERPLANCKE

3 | La Perle blanche.

© LENZER-PETER VERPLANCKE

4 | Sans mots. © LENZER-PETER VERPLANCKE



RÉVÉLER LA MATIÈRE AVEC **COUP DE Foudre**



© LENZER-PETER VERPLANCKE

Entièrement façonnées à la main, les créations poétiques de ce duo électrique magnifient la finesse et la force de la porcelaine, sa fragilité et sa robustesse. L'univers de Goedel Vermandere et Jan Arickx évoque une fine observation de la nature. Elle était institutrice et lui, technicien hors pair, travaillait dans l'événementiel et les effets

spéciaux. Goedel a appris à façonner la terre à l'école Syntra West de Bruges, a côtoyé le céramiste Dirk Vanhaeren... C'est en travaillant sur l'un des premiers modèles de Goedel, la suspension *Soleil*, que le coup de foudre a eu lieu. Et depuis 2006, le courant passe. Jan trouve toujours des solutions peu onéreuses et les outils les plus discrets possible pour éclairer les créations les plus folles, en mettant un point d'honneur à ce que la source lumineuse ne se voie pas.

LA BEAUTÉ DE L'IMPERFECTION

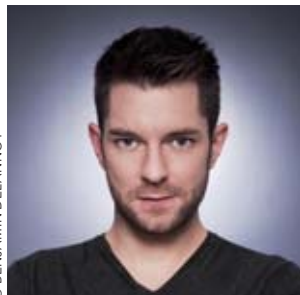
Je travaille de façon instinctive, avec peu ou pas de dessins, explique Goedel. Les formes naissent dans mon esprit et sont façonnées par mes mains parfois avec l'aide d'un moule, mais de moins en moins

souvent. La porcelaine a l'esprit de contradiction. Elle est si dure qu'elle est difficile à percer, tout en étant extrêmement fragile. Elle est impénétrable, mais aussi cassante. Elle bloque parfaitement le passage de l'électricité, mais laisse généreusement filtrer la lumière. Elle associe élégance et sophistication, modestie et frivolité. Toujours réalisés en pièces uniques, à l'unité, mais déclinables dans différentes dimensions et sur mesure en fonction de l'espace, les luminaires de Coup de foudre font reculer les frontières de l'impossible. Feuilles de lotus qui s'ouvrent comme de vrais végétaux ou roses sur tiges selon une technique mise au point par Goedel, elle-même (qui a nécessité deux ans d'études et reste secrète), les créations sculptées sont ensuite placées dans un four électrique, à 1300 degrés, qui provoque une rétractation de la matière de 20%. Les différents modèles exclusifs, mis au point par le binôme créatif, sont issus d'une longue recherche qui combine les techniques de différents savoir-faire, sculpteur, fleuriste, joaillier, céramiste... Certaines créations, comme les lustres composés de pétales, regroupent plus de mille pièces et éléments, toujours entièrement réalisés à la main. Les créations de Coup de foudre sont présentées dans la maison showroom de Goedel et Jan à Courtrai. Elles sont exposées de façon permanente dans l'univers de Dirk Cousaert à Kluisbergen, et présentées dans un atelier showroom dans le centre de Bruxelles (33, place de la Vieille Halle aux Blés).

coup-de-foudre.be; dirkcousaert.be

JOUER AVEC LES CODES DE NICOLAS DESTINO

© BENJAMIN DELANNOY



Nous vous avons déjà présenté ce jeune designer tournaisien, qui a créé une lampe avec des vrais cheveux, un modèle en hommage à Jean Paul Gaultier, et dessiné des collections thématiques qui bousculent les tabous. Baptisées *Fête foraine*, *Mode, Belgique*, *Chirurgie*, *Médicale* ou *Suicide*, elles se rapprochent de l'humain et la lumière y est partout

présente... Nicolas Destino développe souvent des projets particuliers et personnels à la frontière de plusieurs genres se démarquant des tendances et cultivant le second degré pour s'éloigner de l'objet classique et traditionnel.

DES IDÉES DÉROUTANTES TRAITÉES AVEC ÉLÉGANCE

Dans mon travail, je cherche toujours à apporter quelque chose de différent, une valeur supplémentaire, un effet de surprise, précise Nicolas. Dans le cadre d'une création sur mesure, mon approche, mon analyse et mes inspirations s'associent aux envies du client pour réaliser un projet unique. C'est un peu vrai que j'ai envie de mettre de la

lumière un peu partout et l'utilisation du LED permet de l'intégrer dans l'architecture, dans n'importe quelle forme. Dès le début de ma carrière, j'ai souhaité lutter contre le minimalisme ambiant avec notamment des objets détournés. L'échelle lumineuse créée avec des tubes fluorescents, peinte en blanc (ou en noir) lorsqu'elle est éteinte se fond dans le décor, ses barreaux dessinent des lignes d'ombrage, un voile lumineux. C'est l'élément fonctionnel et graphique qui est à la source du projet.

Pour le modèle *Miroir d'apparence*, il a travaillé un jeu de miroirs sans tain appliqué sur une plaque de métal, qui fait apparaître l'ampoule du luminaire. Éteint, il redevient un simple miroir. Dans le foisonnement d'idées du designer, une incursion dans le monde caritatif avec une table lumineuse réalisée à partir d'objets de récupération, des thermos revisités en lampes de table, deux créations qui ont été vendues aux enchères au profit de l'association Les Petits Riens. Mais aussi, une collection clin d'œil aux couleurs du drapeau belge, exposée à Mons, en 2015, avec notamment un lampadaire revendiquant fièrement l'identité belge. Et plusieurs modèles qui flirtent avec le surréalisme... Qu'ils soient destinés à une fabrication industrielle ou à une édition en série limitée, les projets de Nicolas renouvellent les formes basiques, s'éloignent des formes trop épurées et déjà trop exploitées. Et l'expérience de nouveaux matériaux nourrit son imaginaire et lui permet de revisiter des lignes essentielles. ✪

nicolasdestino.be



1 | L 30, luminaire en acier peint époxy. © NICOLAS DESTINO

2 | Lampe *Manneken* en aluminium époxy, bois laqué et plexiglas.

© NICOLAS DESTINO

3 | Suspension réalisée sur mesure en aluminium et plexiglas.

© NICOLAS DESTINO